

社員の休日 川釣り & BBQ

私が毎年行っていることは、神興建設社員を誘っての川釣り&BBQです。リヴァースポット早戸川という管理釣り場にて釣りをして河原でBBQをして楽しめます！時期は毎年6月頃に行っております。まず現地に6時に集合し、入漁券を購入したら釣場へ移動し釣りを始めます。釣れるのは基本ニジマスになりますが、特別放流でイワナやヤマメ等、年末年始は北海道にしか生息していないイトウが放流されます。管理釣り場なので魚が泳いでいるのがはっきり見えますが、これが釣れない日はなかなか釣れません…。8時になると放流タイムがあり、魚の活性が上がり釣れるようになります。10時頃になるとその釣った魚を捌き、炭火を起こし、串に刺して焼きます。もうこれが格別に美味しいです！魚ってこんなに美味しいだ！と感じ、初めて行ったのは3人でしたが、だんだんと参加者が増え、今年の参加者はお施主様とお嬢様もご参加いただき19名でわいわいガヤガヤ楽しみました！



仕事では見れない一面が見れたり、お互いの親睦も深まっていい集まりになったと実感しています。今後もこのような企画を可能な限り続けていきたいと思っております。

小島

私たちの働く現場を是非ご覧ください。



編集後記

神興ニュース63号は、楽しんでいただけましたでしょうか。今回は、弊社の本社移転について掲載させていただきました。記事でも触れたように営業と工務だけが移動し、他部署はそのまま目黒本店勤務となります。お立ち寄り、お電話をかける際は十分ご注意ください。

上馬本社 03-3410-5590
東山本店 03-5768-8688

営業部 坂内



〒154-0011 東京都世田谷区上馬 2-14-1
TEL : 03-3410-5590(代表)
FAX : 03-3795-6202

神興NEWS

神興建設株式会社 季刊誌



今月号の
コンテンツ
CONTENTS

本社移転

- ◆ 竣工物件ご紹介 (仮称) 若林プロジェクト / (仮称) 白金プロジェクト新築工事
- ◆ 施行中物件ご紹介 (仮称) 豊玉北2丁目プロジェクト新築工事 / (仮称) 恵比寿西1丁目プロジェクト (仮称) 西新宿プロジェクト新築工事 / ハイツ芝大門大規模修繕工事・耐震改修工事
- ◆ 先進窓リノベNOVA事業 ◆ 社員旅行 (韓国) ◆ 勉強会 ◆ 新入社員歓迎会 ◆ 新入社員紹介
- ◆ 社員の休日 ◆ 編集後記

本社を移転いたしました！

令和6年7月23日、神興建設は創業の地である世田谷区池尻から「世田谷区上馬二丁目14番1号」へと本社を移転いたしました。最寄り駅は駒沢大学駅で徒歩8分程度、国道246号と環状7号線が交差しているあたりに位置しております。既にテナントが埋まっている状態の10階建てのビルを購入し、最上階の一部分を退去したため、そこを本社としております。今年の4月から新本社の登記は完了していたのですが、事務所として使用するための内装工事やインフラ整備を行っていたため、7月23日に正式移転となりました。まだ利用できるス

ペースが広くないため、目黒本店から営業部、工務部だけが先行して移動しております。部署の所在地が分かれます。お立ち寄りの際は担当者の所属場所を念のためご確認ください。引続き、神興建設をよろしくお願いたします。



Vol. 63
2024 AUTUM

竣工物件紹介

前号から今号までに竣工した物件をご紹介します

(仮称) 若林プロジェクト

令和6年5月「The Grand Terrace Wakabayashi」が完成いたしました。当建物は、東急世田谷線若林駅から徒歩3分の場所にあり、住宅街を歩いていると白を基調とした存在感のある建物に気づきます。地上4階建てで全61戸の共同住宅となります。当建物は高さ制限があり、建物の高さが4層でありながら室内は天井高を高く保ち、広々とした空間に仕上がっております。また、共用廊下は、デザイナーズホテルのようなシックな雰囲気に仕上がっております。工事期間中は、近隣の皆様のご理解とご協力をいただき、無事に完成いたしました。

発注者	合同会社 SMH development
所在地	東京都世田谷区若林
構造・規模	鉄筋コンクリート造 地上 4F
設計者	一級建築士事務所 奥野公章建築設計室 株式会社 白砂孝洋建築設計事務所
敷地面積	1279.53 m ²
建築面積	793.22 m ²
延床面積	2862.09 m ²
担当者	横田



(仮称) 白金プロジェクト新築工事

令和6年8月に「LOGGIA SHIROKANE」が完成しました。当建物は、北里研究所病院・北里大学の近くにある閑静な住宅地にあります。地上4階建てで、全14戸の共同住宅となります。建物の外観はコンクリートの打ち放し仕上げとし、エントランスは黒の大理石調デザインと波打ったコンクリートの壁にメタリックの塗装をした特徴的な仕上がりとなっております。工事期間中は搬入路も狭いため、通行止めなど近隣の皆様には大変ご迷惑をお掛けしました。皆様のご協力により、無事故無災害で工事を完成することができました。心より感謝申し上げます。ありがとうございました。

発注者	株式会社 M&H アセットマネジメント
所在地	東京都港区白金
構造・規模	鉄筋コンクリート造 地上 4F
設計者	一級建築士事務所 奥野公章建築設計室
敷地面積	200.69 m ²
建築面積	140.45 m ²
延床面積	558.02 m ²
担当者	高野 / 吉田

UNDER Construction 施工中物件

(仮称) 豊玉北 2 丁目プロジェクト 新築工事

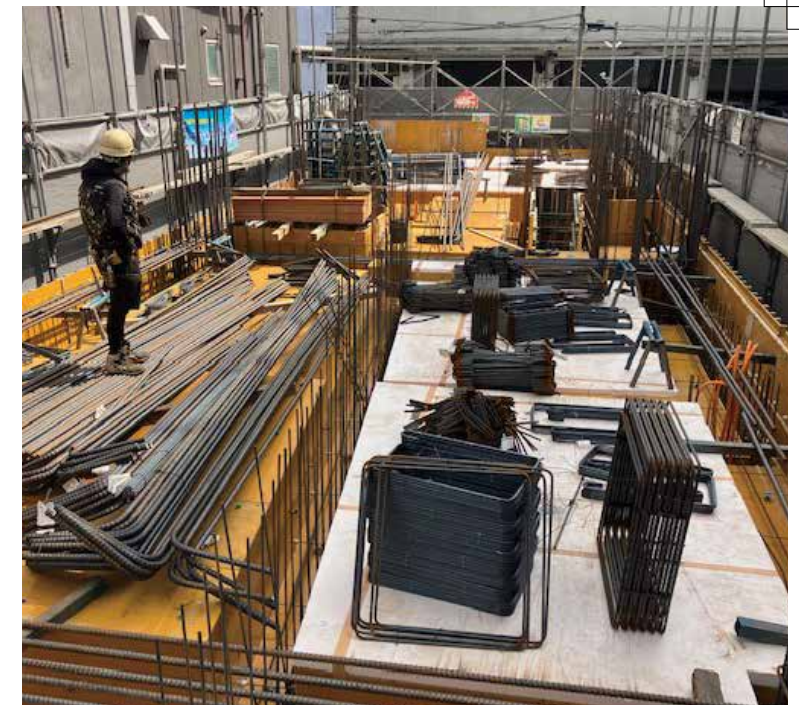
当現場は都営大江戸線新江古田駅から徒歩8分の練馬区立豊玉第二中学校前にて施工中です。周辺には小学校、中学校、大学があり、朝と夕方は登下校する生徒たちで賑わっていて明るい街並みに感じられます。現在工事はB1階のコンクリート打設が終わり、1階の壁を施工中です。目の前が中学校ということで、登下校の時間に注意をしながら安全に搬入作業を行っております。9月となりましたがまだまだ気温も高い日が続いていますので、熱中症に気を付け、お客様に喜んでいただけるような品質の建物を目指して工事を進めていきます。

発注者	株式会社 M&H アセットマネジメント
所在地	東京都練馬区豊玉北
構造・規模	壁式鉄筋コンクリート造 地下1F・地上4F
設計者	有限会社アルファブレイン 一級建築士事務所
敷地面積	526.85 m ²
建築面積	359.43 m ²
延床面積	1476.37 m ²
担当者	小島 / 山本 / 土屋



(仮称) 西新宿プロジェクト新築工事

当現場は中野区、中野新橋駅から徒歩7分ほどの場所となります。建物の計画としては、鉄筋コンクリート造9階建てで、1階に店舗、2階から9階が住居となります。建築物の外観は、コンクリート打放し仕上げがメインとなり、その中に杉板仕上、特殊塗装なども用いた計画となっております。現在1階は躯体工事中です。内外共に細かい打合せを重ねながら進めています。施工に関しては、近隣に大学、小学校などがあるため歩行者に配慮するなど、交通災害には十分注意が必要となります。また、揚重作業などに注意して、第三者災害、協力いただく作業員の皆様に事故のないよう進めていきたいと思っております。



発注者	株式会社 M&H アセットマネジメント
所在地	東京都中野区弥生町
構造・規模	鉄筋コンクリート造 地上9F
設計者	株式会社 ベルセン建築計画
敷地面積	186.80 m ²
建築面積	129.06 m ²
延床面積	931.69 m ²
担当者	齋藤



(仮称) 恵比寿西 1 丁目プロジェクト

恵比寿西の現場は、恵比寿駅と代官山駅の間にあるためか、前面道路の人通りが多く、現場の出入りやクレーンでの作業、コンクリートの打設など第三者災害が起こらないように特に注意しなければなりません。工事の進捗状況は、1階コンクリートの打設まで終わり、現在は2階の鉄筋工事及び型枠工事を施工しております。竣工するまで気を抜かず現場の無事故無災害を続け、お客様に喜んでいただける建物を目指して作業してまいります。

発注者	朝日プランニング 株式会社
所在地	東京都渋谷区恵比寿西
構造・規模	鉄筋コンクリート造 地上5F
設計者	株式会社 STUDIES 一級建築士事務所
敷地面積	276.57 m ²
建築面積	207.31 m ²
延床面積	777.86 m ²
担当者	呉 / 小竹 / 小山



ハイツ芝大門大規模修繕工事 耐震改修工事

昭和55年に竣工した地上11階建て・部屋数113戸のマンション大規模修繕・耐震改修工事です。敷地はJR浜松町駅から徒歩10分、国道15号線沿に位置しています。東京都・港区の耐震助成制度を利用している工事は株式会社耐震設計様がスマートピタ工法をご提案され、補強部分のバルコニーを解体し外壁に鉄骨とRCを組み合わせた柱・梁を門型に組んだ出来上がりのすっきりした耐震補強方法です。バルコニー部分のエアコン・給湯タンクの移設・復旧に居住者様のご協力をいただくよう、アンケートボックスや電話・ご訪問等でご了解を得ながら進めています。全113戸の修繕工事はバルコニー上の片付が必須です。現在、足場が完成しアスベスト除去を行っています。ご近隣・管理組合・管理会社・居住者各位のご理解を頂きながら、美しく強靱かつ高品質な建物を来年5月のお引渡まで安全第一で施工いたします。

発注者	ハイツ芝大門管理組合
所在地	東京都港区芝
構造・規模	鉄筋コンクリート造 地上11F
監理者	大規模修繕 太平洋興発 株式会社 耐震改修 株式会社 耐震設計
敷地面積	340.30 m ²
建築面積	234.90 m ²
延床面積	248186 m ²
担当者	酒井



先進的窓 リノベ 2024事業

この度、2050年カーボンニュートラルの実現に向けて家庭部門の省エネを強力に推進するため、住宅の断熱性の向上で住宅住宅省エネ化を支援する補助事業が始まりました。補助額は1戸の工事に対して最大200万円まで補助金がです。補助額は、工事の内容、住宅の建て方、対象製品の性能とサイズによって異なりますので、まずはお見積りからご相談いただければと思います。弊社では、お見積り及び現地調査は無料でしておりますので、お気軽にご相談下さい。

対象となる工事

工事内容	ガラス交換		既存窓のガラスのみを取り外し、既存サッシをそのまま利用して、複層ガラス等に交換する工事 ※障子枠(ガラス+フレーム)のみを交換し、枠を交換しない、または新たに設置しない場合にも、ガラス交換として取り扱います。
	内窓設置		既存窓の内側に新たに内窓を新設する、または既存の内窓を取り除き新たな内窓に交換する工事 ※外皮部分に位置する既存外窓(ドア)の開口面から屋内側へ50cm以内に並行に設置するものに限りです。
	外窓交換	カバー工法	既存窓のガラスを取り外し、既存窓枠の上から新たな窓枠を覆い被せて取り付け、複層ガラスに交換する工事
		はつり工法	既存窓のガラスおよび窓枠を取り外し、新たな窓枠を取り付け、複層ガラス等に交換する工事
ドア交換	カバー工法	既存ドアについて枠を残して取り除き、既存枠の上から新たな枠を取り付け、ドアを交換する工事	
	はつり工法	既存ドアを枠ごと取り外し、新たな枠を取り付け、ドアを交換する工事	

※ドア(ドアに対する内窓を含む)交換については、他の窓の工事と同一の契約であり、同時に申請する場合のみ、本事業の補助対象となります。(やむを得ない理由で契約が分かれた場合は、本事務局にご相談ください。) ※外気に接する住宅の開口部に設置する工事に限ります。 ※対象製品のメーカーが自社で施工する場合も対象となります。

補助対象外

補助事業に要する経費が補助額に満たない工事 / 外気に面していない窓(ガラス)およびドアの交換工事(玄関が内廊下に面している集合住宅のドア交換等) / ドア板の一部を構成するガラスを交換する工事 / ドア交換(ドアに対する内窓設置を含む)のみを補助対象とする工事 / ドア交換(ドアに対する内窓設置を含む)において、窓と同一の契約でない工事 / 住宅以外の用途である建物・居室・区画を行う工事 / 住宅の所有者等が住宅設備を購入し、その取付を住宅業者に依頼する工事(いわゆる施主支給や在工分離による工事) / リース設備の設置工事 / 中古品を用いた工事 / 従前より省エネ性能が下がる窓(ガラス)・ドアを設置する工事 / メーカーが保証しない方法により取り付けられた工事(はつり工法専用製品をカバー工法により設置する等)

対象期間

- 工事着手期間：2023年11月2日以降に対象工事に着手したもの(工事は、断熱窓への改修を含むリフォーム工事全体をいいます)
- 交付申請受付期間：2024年3月29日～予算上限に達するまで(遅くとも2024年12月31日まで)

資料提供：環境省先進窓リノベ2024事業HP事業概要抜粋 <https://window-renovation2024.env.go.jp/>

社員旅行 in 韓国



5月25日から27日の2泊3日で韓国へ社員旅行に行ってきました。神興建設では各社員が積み立てた基金と会社からの補助で2年に1回社員旅行を行っていますが、社員投票の結果、今回は17年ぶりの海外旅行となりました。海外旅行は初めてという人もいて、出発前からパスポートの申請や両替、言葉の心配など、国内旅行とはまた違った不安と期待もありました。今回の旅行では、北朝鮮との国境である板門店近くの非武装地帯(DMZ)へ行きました。日本は海に囲まれ直接他国と接していないこともあり、国境への意識が薄いような気がしますが、ここは戦争中であくまでも休戦期間であるということで、いっそう緊張感がありました。ソウル市内では、韓流ドラマでもお馴染みの王宮『景德宮』や明洞などの繁華街の散策で各自それぞれが楽しい時間を過ごすことが出来ました。次回はどこになるのか今から楽しみです。

勉強会 アンガーマネジメント研修

7月6日に三軒茶屋キャロットタワーにて、講師の鍋島 正子(なべしま まさこ)先生をお招きし、アンガーマネジメント研修を行いました。この研修では、怒りの感情の特徴を理解すること・怒りの感情のマネジメント方法を確認して習得すること・適切に怒りを伝える(叱る・注意)ポイントを確認することを学ぶことができました。

アンガーマネジメントは、1970年代にアメリカで生まれたとされているイライラや怒りの感情と上手に付き合うための心理教育・心理トレーニングのことです。アンガーマネジメントを学ぶことにより、自分自身の「怒り」を理解し、コントロールしたり、癒したり、ポジティブなものへ変換させたり、自分の中でたくさんの変化が生まれ、感情が豊かになります。怒りは自然な感情の1つで人間誰しもある感情です。怒りのない人はいないし、なくすことも不可能で怒りを溜めすぎるとストレスが溜まり、悪い方向の結果につながってしまいます。怒る必要のあることは上手に怒り、起こる必要のないことは怒らないようにすることができればコミュニケーションを上手く築くことができるので、イライラすることや怒りにまかせた言動、行動を防ぐことが可能です。また、怒りの感情のピークは6秒だといわれております。怒りの感情が出た場合は、まずは6秒間我慢してみて冷静になってみるのはいかがでしょうか。

怒ると叱るの違い

怒る：自分本位のコミュニケーション。自分が困りたくない、不利益を被りたくない。

叱る：(注意する・指摘する)相手本位のコミュニケーション。改善提案、相手の成長を促すことが目的。

4つの怒り

1. 強度が高い：小さなことでも激昂する。一度怒ると非常に強く怒る。
2. 持続性がある：根に持つ、思い出し怒りをする。
3. 頻度が高い：イライラすること、カチンとくることが多い
4. 攻撃性がある：人を傷つける、自分を傷つける、モノを壊す。

合同会社エムジョイワークス

鍋島 正子 先生

大学卒業後、株式会社トヨタエンタープライズ入社。その後、フリーアナウンサーとして、テレビ・ラジオ・司会業を営むかたわら、人材育成トレーナーとして企業研修を行う。また、スピーチレッスン、保育園、幼稚園、小学校での朗読会の動物ボランティア活動や、少年院でのコミュニケーション講座のボランティア活動なども行っている。一般社団法人日本アンガーマネジメント協会の認定を受け、アンガーマネジメントの各種講座を行っている。



新入社員歓迎会

4月26日に今年4月入社した2人の新入社員と去年の秋ごろから入社した2人の歓迎会を実施しました。歓迎会は、入社1~2年目の若手社員が企画・段取りと当日の司会進行、ゲーム、新入社員へのプレゼントの対応まですべて行います。お店選び・ゲームの企画からプレゼント決めまで一から段取りと当日の司会進行と大変でしたが、貴重な経験をさせていただき、また自分自身も成長できました。何よりも新入社員4名の方楽しんでいただけたので良かったです。



新入社員紹介



三船 樹

4月より入社いたしました、三船樹と申します。出身は福岡県福岡市です。今まで福岡から出たことのない九州男児なので、東京での暮らしになれるために、外食をしてお腹が出てきました。現在よりもトレーニングの日程を増やして、野球部時代の肉体に戻りたいと思います。最近毎日、神興建設に入社できてよかったと感じています。早く受け入れてくださり、人事部で覚えることや、社会人としてのマナーまで丁寧に教えていただけて感謝しています。まだまだ未熟ですが、これから毎日1つでも多くの知識を得て1歩1歩成長できるように努力していきます。

生年月日 平成12年2月9日

出身校 久留米工業大学

趣味 呑み歩き、運動、ゲーム



小山 慶大

今年度入社しました。工事部の小山慶大です。出身は東京都江戸川区です。入社式の日に神興建設本店の前にある目黒川の川沿いに植えられている桜がとてもきれいに咲いているのを見ました。桜を見たときに家の近くにある森林公園で春になるとよくお花見をしていたのを思い出しました。またゆっくりとお花見をする時間を作り、桜を楽しみたいと思います。まだ初めてのことがばかりで失敗することも多いと思いますが早く一人前になれるように努力してまいりますので、どうぞよろしくお願いいたします。

生年月日 平成12年5月6日

出身校 日本工業大学

趣味 映画鑑賞、ゲーム、読書